

Conférence santé publique 2019

Utiliser l'évaluation d'impact sur la santé (EIS)
pour créer des opportunités de collaborations
entre les urbanistes et les professionnels de la
santé publique : l'exemple de la Ville de Québec

ACSP, Ottawa | 1^{er} Mai 2019

Thierno Diallo
Centre de collaboration nationale sur
les politiques publiques et la santé



Centre de collaboration nationale
sur les politiques publiques et la santé
National Collaborating Centre
for Healthy Public Policy

Institut national
de santé publique

Québec

Centre de collaboration nationale sur les politiques publiques et la santé (CCNPPS)

Notre mandat

- Soutenir les acteurs de santé publique dans leurs efforts visant à promouvoir des politiques publiques favorables à la santé

Nos champs d'expertise

- L'impact des politiques sur la santé
- Méthodes pour contextualiser les politiques
- Acteurs et mécanismes de collaboration intersectorielle
- Stratégies pour influencer l'élaboration de politiques



Centre de collaboration nationale
sur les politiques publiques et la santé
National Collaborating Centre
for Healthy Public Policy

*Institut national
de santé publique*
Québec 

Définition de l'EIS et le processus

« Combinaison de procédures, de méthodes et d'outils par lesquels une politique, un programme ou un projet peut être évalué selon ses effets potentiels sur la santé de la population et la distribution de ces effets au sein de la population » (WHO, 1999) ». « L'EIS identifie les mesures appropriées, aptes à gérer ces effets » (Quigley et al., 2006).



L'EIS dans la province de Québec

Plusieurs rapports gouvernementaux ont recommandé l'utilisation de l'EIS

- ✓ Programme national de santé publique 2015-2025

<http://publications.msss.gouv.qc.ca/msss/fichiers/2015/15-216-01W.pdf>

- ✓ Politique gouvernementale de prévention en santé (PGPS) – 2016

<http://publications.msss.gouv.qc.ca/msss/fichiers/2016/16-297-08W.pdf>

- ✓ Plan d'action interministériel 2017-2021 de la PGPS

<http://publications.msss.gouv.qc.ca/msss/fichiers/2017/17-297-02W.pdf>



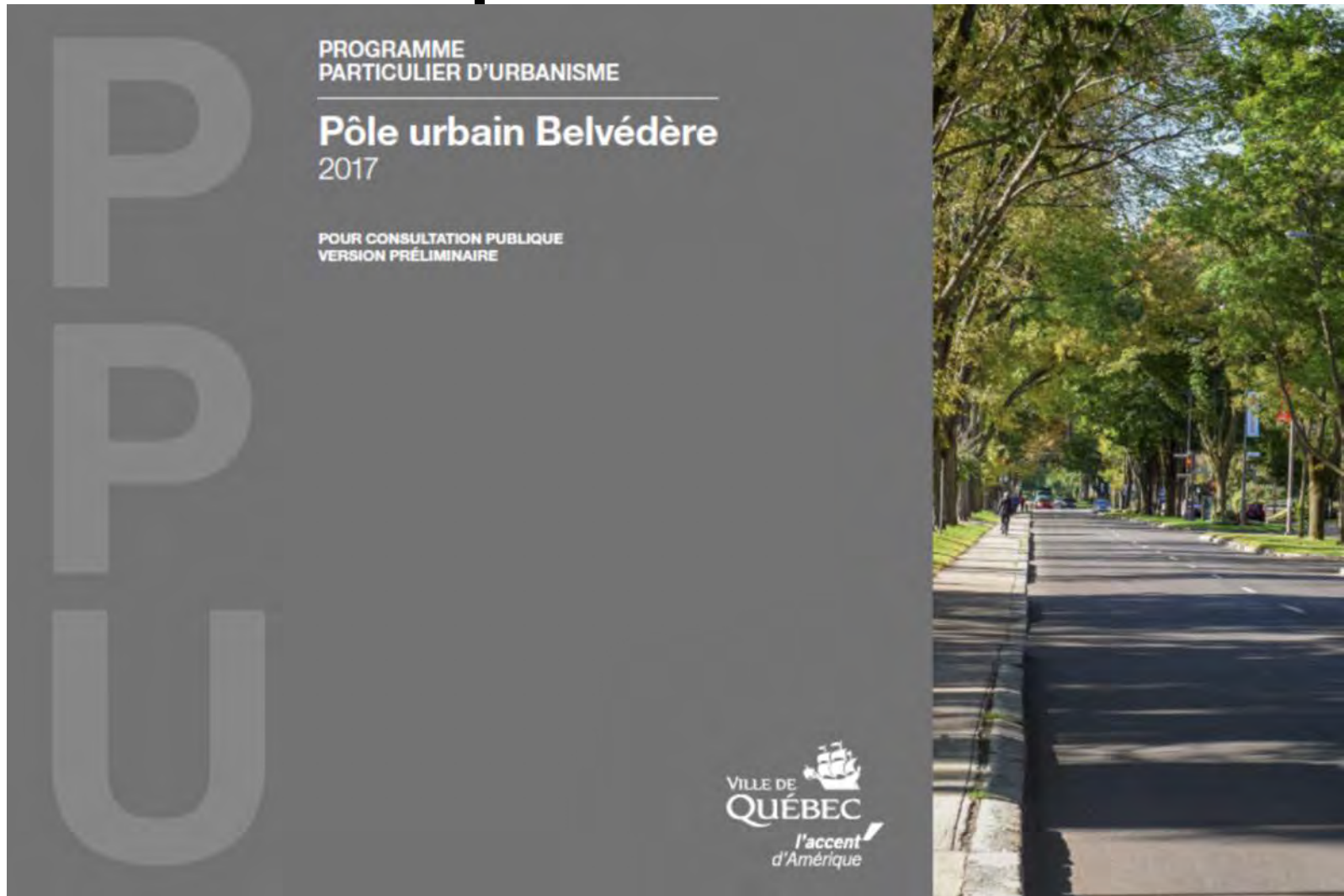
L'EIS dans un contexte local – La ville de Québec

Objectifs clés

- Réaliser des EIS sur des projets d'aménagement du territoire à différentes échelles (régionale, locale, site)
- Développer un réseau intersectoriel sur l'EIS
- Évaluer la mise en œuvre de l'EIS dans le processus de planification urbaine



L'EIS d'un plan local d'urbanisme



Centre de collaboration nationale
sur les politiques publiques et la santé
National Collaborating Centre
for Healthy Public Policy

Auteurs: Alexandre Allard, Maxime Bédard-Thom, Rosalie Laroche, Etienne Lavallée & Ève Renaud-Roy
Supervision: Alexandre Lebel, Thierno Diallo

**Institut national
de santé publique**
Québec 

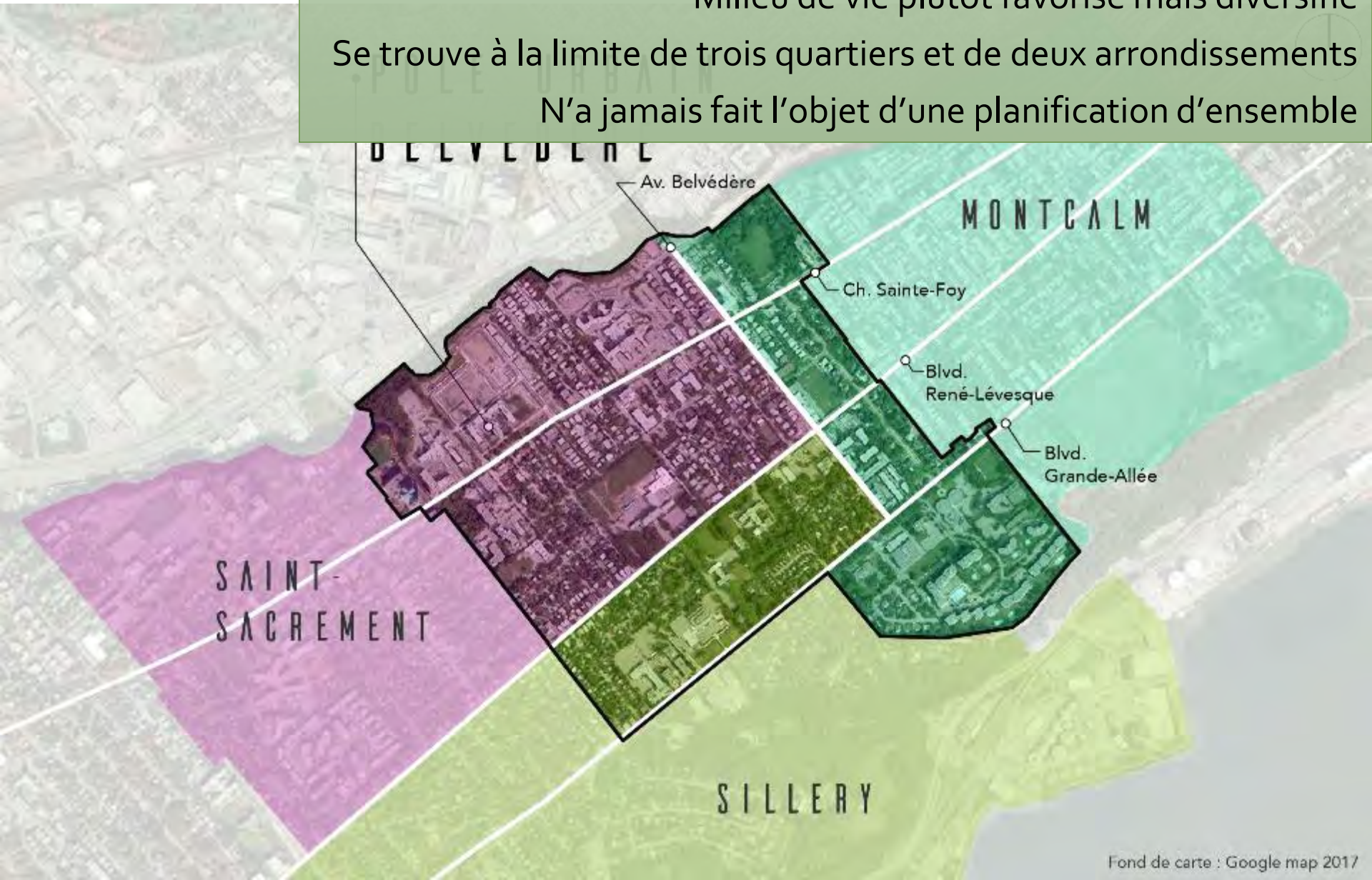
Position centrale sur le territoire

Lieu de passage important

Milieu de vie plutôt favorisé mais diversifié

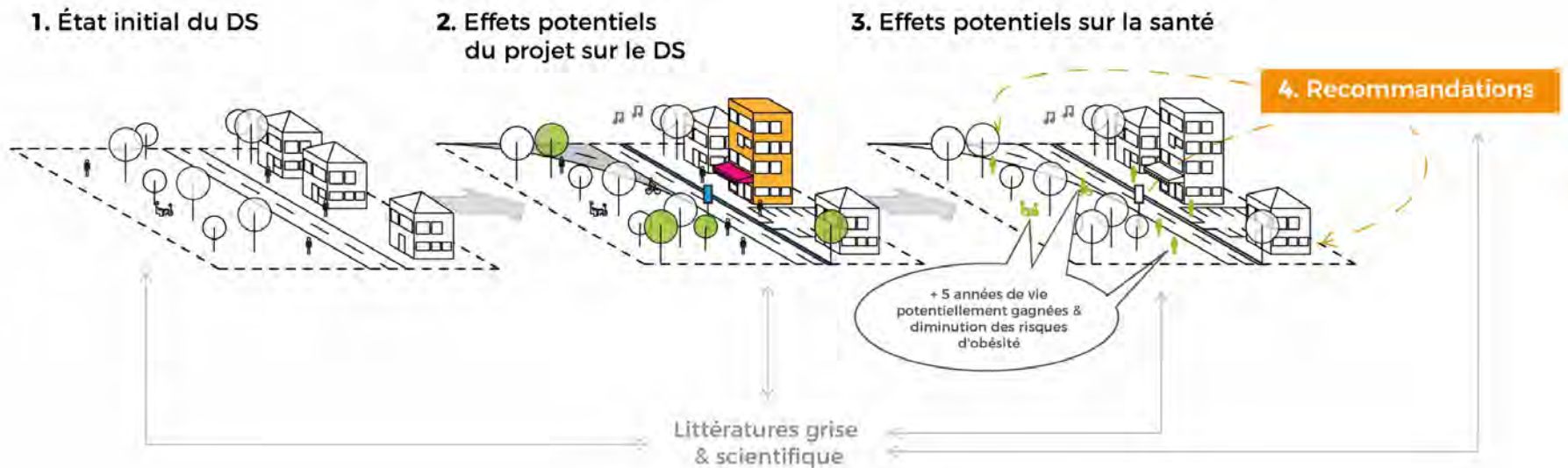
Se trouve à la limite de trois quartiers et de deux arrondissements

N'a jamais fait l'objet d'une planification d'ensemble



L'étape d'analyse

Méthode d'analyse des DS




DS: Déterminant de la santé

Graphisme : T. Pilote



Centre de collaboration nationale
sur les politiques publiques et la santé
National Collaborating Centre
for Healthy Public Policy

Institut national
de santé publique

Québec 

Synthèse des résultats

Compilation des caractérisations basées sur les 25 objectifs du PPU

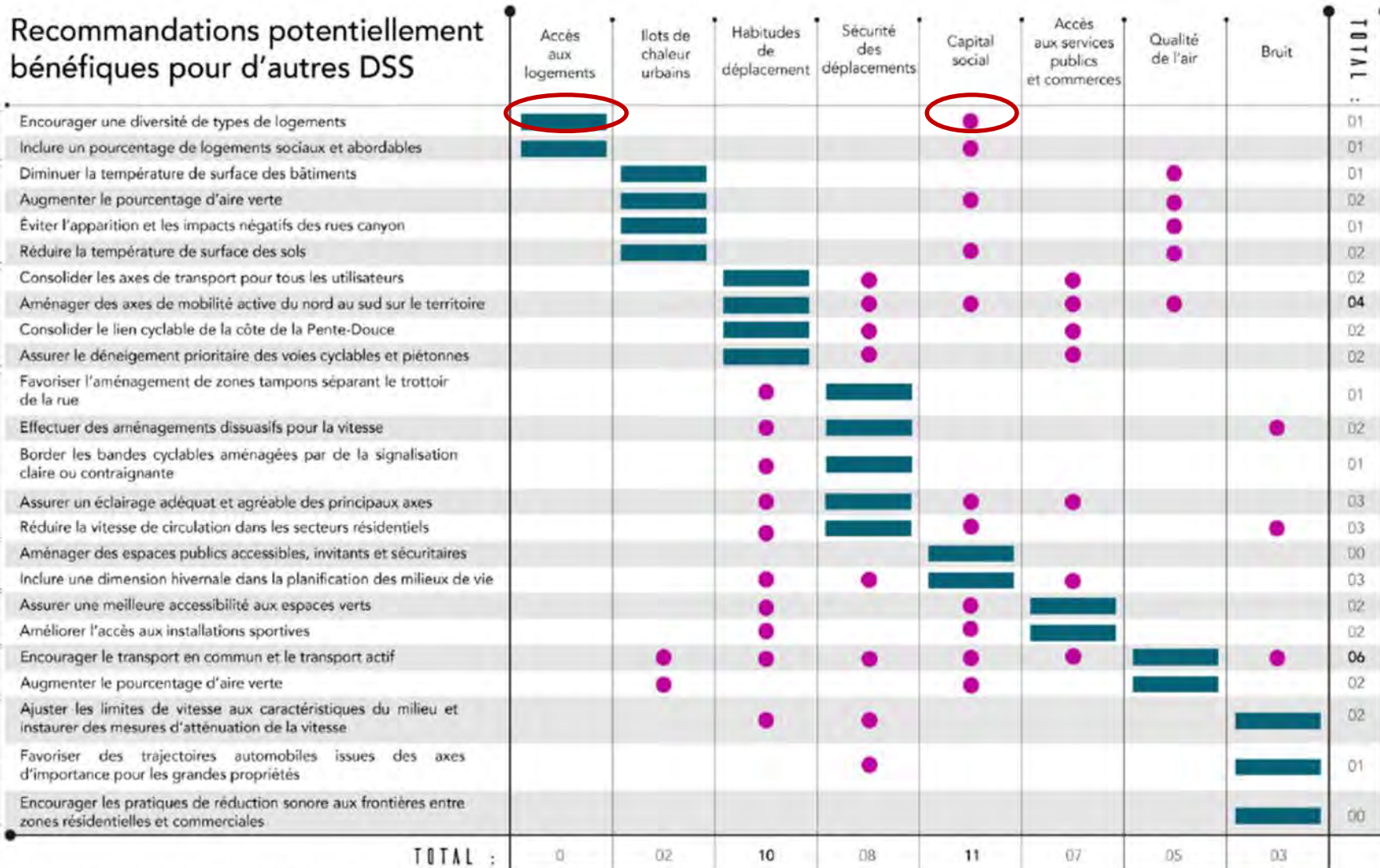
Activité et vocation du territoire	Accès aux logements	Ilots de chaleur urbains	Habitudes de déplacement	Sécurité des déplacements	Capital social	Accès aux services publics et commerces	Qualité de l'air	Bruit				
									+	Δ	Ø	?
Développer le noyau mixte Belvédère	●	○	●	○	●	●	○	●	4	1	0	3
Poursuivre le développement du noyau mixte Holland	●	●	●	○	●	●	●	●	3	1	3	1
Développer les secteurs d'emplois et de services existants	●	●	●	●	●	●	●	●	2	0	6	0
Densifier l'habitation le long des corridors de transport en commun	●	●	●	●	●	●	●	○	6	0	1	1
Consolider les milieux résidentiels établis	●	●	●	●	●	●	●	●	0	0	8	0
Mettre en place des conditions favorables au maintien et au développement des équipements publics, institutionnels ou communautaires	●	●	●	●	●	●	●	●	3	0	5	0
Favoriser la mixité générationnelle et sociale	●	●	●	●	●	●	●	●	2	0	6	0
Localiser stratégiquement les bâtiments à plus fort gabarit + planifier une transition harmonieuse avec les milieux résidentiels	●	●	●	○	●	●	●	●	1	2	4	1
Stimuler le redéveloppement et la requalification des grandes propriétés	●	○	●	●	●	●	●	●	2	0	5	1
Mettre en valeur des axes d'intérêt particulier	●	●	●	●	●	●	●	●	1	0	7	0
Mettre en valeur le patrimoine bâti du territoire	●	●	●	●	●	●	●	●	1	0	7	0
Assurer la qualité architecturale des projets de développement	●	●	●	●	●	●	●	●	3	0	5	0
Accroître l'accessibilité régionale Belvédère par la mise en valeur des points de correspondance du transport en commun	●	●	●	●	●	●	●	●	6	0	2	0
Créer des axes de mobilité active nord/sud	●	●	●	●	●	●	●	●	7	0	1	0
Faciliter les déplacements des piétons	●	●	●	●	●	●	●	●	7	0	1	0
Améliorer la perméabilité du territoire et favoriser la traversée des grands îlots	●	●	●	●	●	●	●	●	6	0	2	0
Créer des liens cyclables nord/sud qui relieront les axes cyclables existants et donneront l'accès aux équipements récréatifs majeurs	●	●	●	●	●	●	●	●	6	0	2	0
Maintenir des conditions de circulation automobile acceptables + limiter les effets des nouveaux ensembles immobiliers sur la circulation	●	●	●	●	●	●	●	●	0	4	4	0
Mettre en place une gestion rationnelle des espaces de stationnement hors rue	●	●	●	●	●	●	●	●	1	0	7	0
Aménager une place publique dans le noyau mixte Belvédère	●	●	●	●	●	●	●	●	3	0	5	0
Créer un espace public dans le noyau mixte Holland	●	●	●	●	●	●	●	●	3	0	5	0
Poursuivre l'aménagement de la promenade du coteau Ste-Geneviève	●	●	●	●	●	●	●	○	6	0	1	1
Améliorer l'offre de parcs et poursuivre et d'espaces verts + poursuivre la mise en valeur des équipements existants	●	●	●	●	●	●	●	○	4	0	3	1
Ajouter du mobilier urbain sur les parcours piétonniers principaux + axe de mobilité active Joffre + axes d'intérêt particulier	●	●	●	●	●	●	●	●	4	0	4	0
Encourager la mise en valeur du couvert arborescent et y participer	●	●	●	●	●	●	●	●	5	0	3	0
TOTAL :	05	11	12	10	21	14	10	03				
	—	02	—	01	—	—	01	04				
	20	10	13	11	04	11	13	15				
	—	02	—	03	—	—	01	03				



TOTAL :

- + Impacts bénéfiques
- Δ Impacts à surveiller
- Ø Impacts neutres
- ? Impacts inconnus

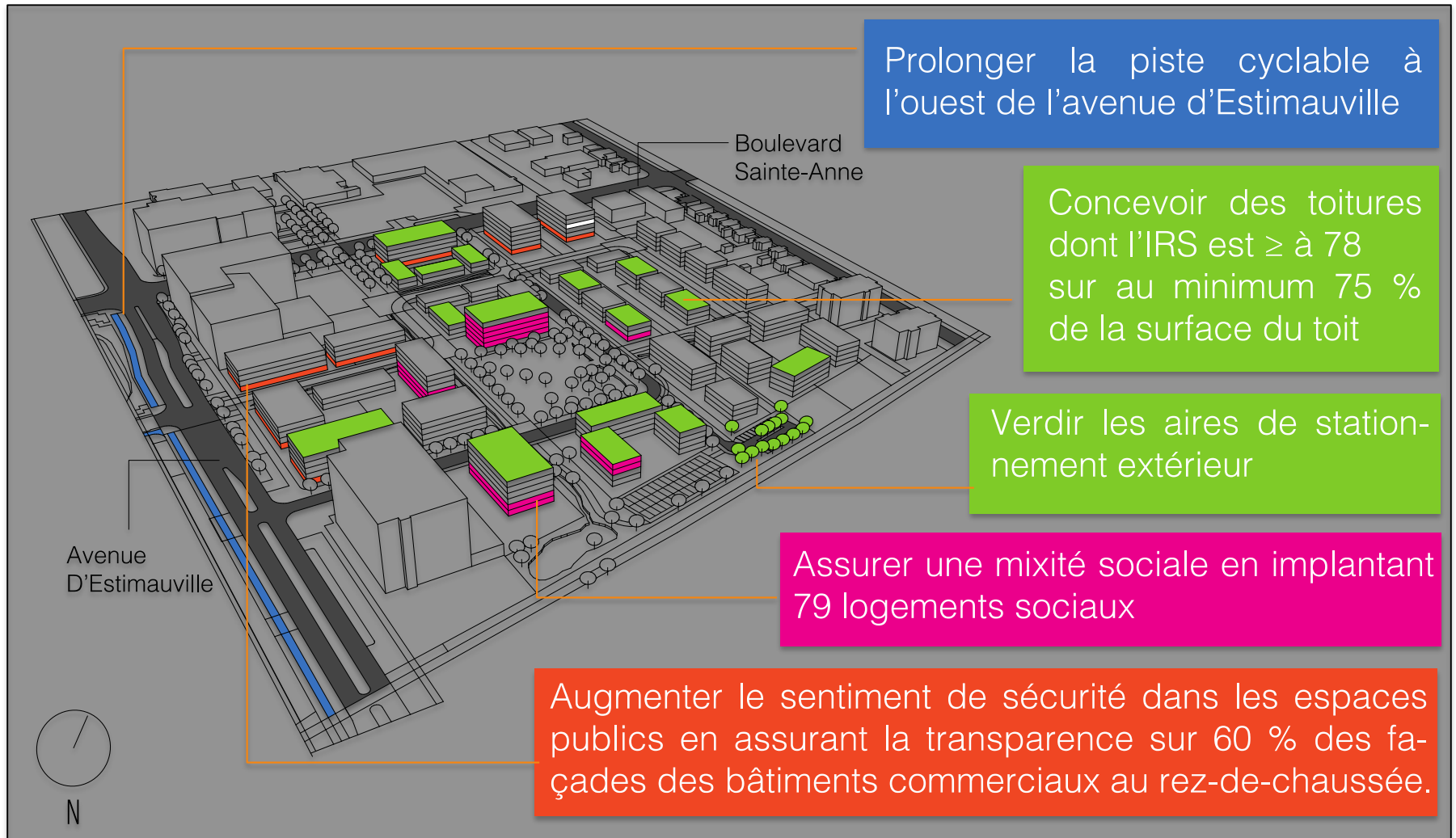
Recommandations

https://www.esad.ulaval.ca/files/esad/ESAD_perspecto_2017_Web.pdf

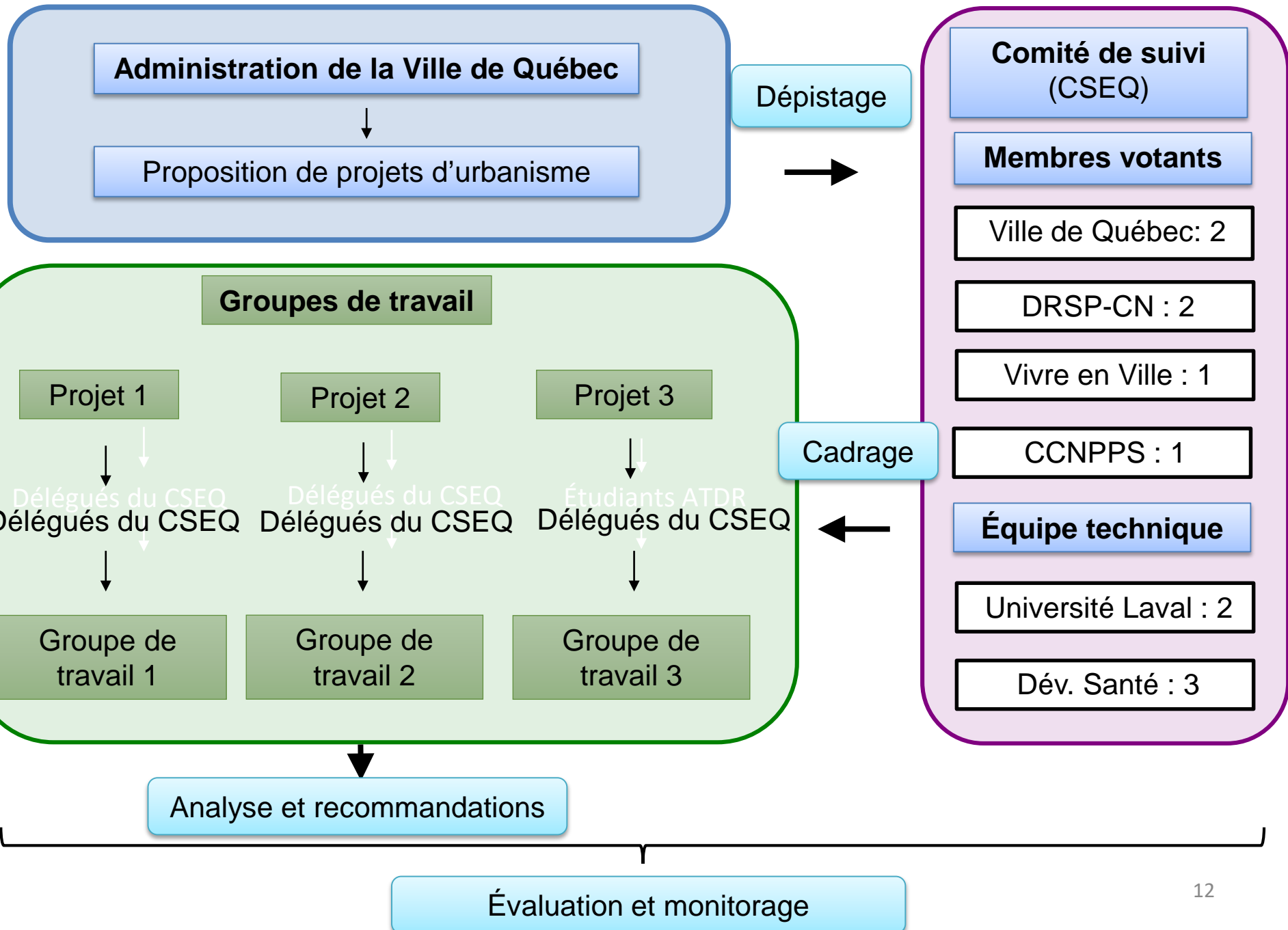


 Recommandation composée pour ce DSS (non-compilée)
 Recommandation potentiellement bénéfique pour un autre DSS

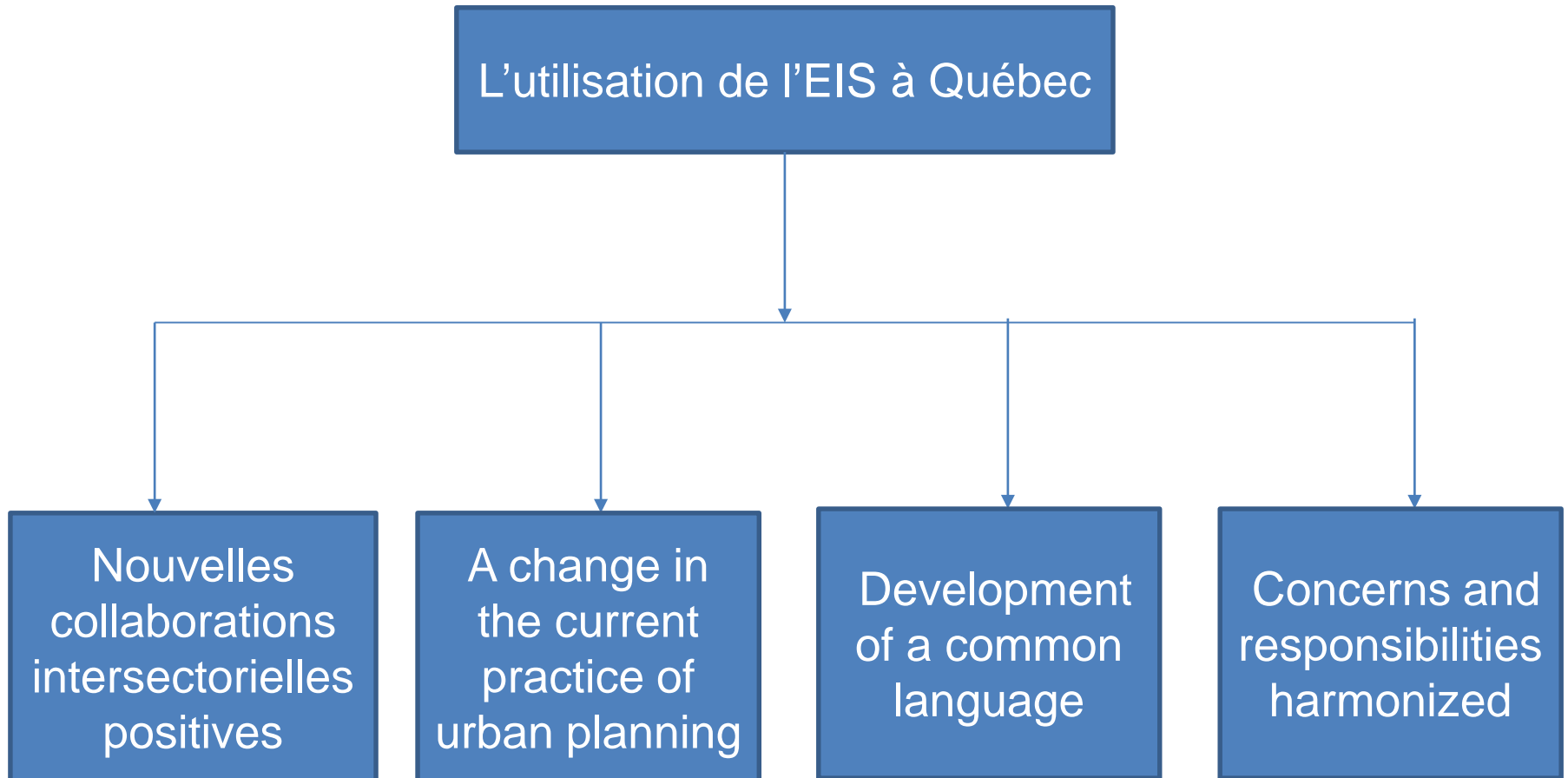
Une autre manière de présenter les recommandations



Cadre de collaboration



Les retombées de l'expérience de l'EIS à Québec



Références

- Allard, A., Bédard-Thom, M., Laroche, R., Lavallée, E., Renaud-Roy, E., Lebel, A., Diallo, T. (2017). *Planification urbaine du pôle urbain Belvédère: évaluation d'impacts sur la santé*. Québec: École supérieure d'aménagement du territoire et de développement régional, Université Laval.
- Côté, V., Demers-Bouffard, B., Mukinzi, B., Pilote, T., et Lebel, A. (2016). *L'écoquartier d'Estimauville: un projet d'aménagement favorable à la santé et au développement durable*. ÉSAD: Université Laval.
- Quigley, R., den Broeder, L., Furu, P., Bond, A., Cave, B., & Bos, R. (2006). *Health Impact Assessment International Best Practice Principles*. Special Publication Series No. 5. Fargo, USA: International Association for Impact Assessment.
- WHO Regional Office for Europe, European Centre for Health Policy. (1999). *Health impact assessment: main concepts and suggested approach*. Gothenburg Consensus paper. Brussels: European Centre for Health Policy. Retrieved from: http://www.impactsante.ch/pdf/HIA_Gothenburg_consensus_paper_1999



Remerciements



Alexandre Lebel
Professeur



Jeanne Robin
Directrice principale

David Paradis
Directeur recherche,
formation et
accompagnement



Marie-France Loiseau
Directrice, aménagement du
territoire et environnement



B. Mukinzi
D. Demers-Bouffard
T. Pilote



Michel Beauchemin
Ancien coordinateur, bureau
déterminants de la santé et
équité en santé

Isabelle Goupil-Sormany
Coordinatrice de l'équipe
santé et environnement



Ce sujet vous intéresse?

Visitez notre site www.ccnpps.ca pour plus de ressources sur l'évaluation d'impact sur la santé.

Auteur : Thierno Diallo

Courriel : thierno.diallo@inspq.qc.ca

La production de cette présentation a été rendue possible grâce à une contribution financière provenant de l'Agence de la santé publique du Canada par l'intermédiaire du financement du Centre de collaboration nationale sur les politiques publiques et la santé (CCNPPS). Les vues exprimées ici ne reflètent pas nécessairement la position officielle de l'Agence de la santé publique du Canada.

